

सीपा माहीतीपत्रक, नवी मुंबई

सीपा माहीतीपत्रक

प्रस्तावना

प्रत्यक्ष काम करीत असताना येणाऱ्या अडचणी कमी कराव्या या हेतूने हे सीपाचे माहीतीपत्रक तयार केले आहे . हे माहीतीपत्रक आपल्या हाती देताना मला आनंद होत आहे. या कामाचे सर्व श्रेय प्रेरणास्त्रोत **श्री. अमर जाधव, पो.उप.आयुक्त सो, नवी मुंबई** यांना आहे. या कामी डी.आय.गाडगीळ (एपिएमसी पो.स्टे.), दि.रा.गव्हार (रबाले पो.स्टे.), स्व.स.पिंगळे (रबाले पो.स्टे.), व ह.व.पाटील (एपिएमसी पो.स्टे.) यांनी मदत केल्यामुळे त्यांचे मी हार्दिक आभार मानतो. हे माहीतीपत्रक म्हणजे अडचणी कमी करण्यासाठी केलेला एक छोटासा प्रयत्न आहे त्यामुळे त्यामध्ये त्रुटी असण्याची शक्यता नाकारता येत नाही.

भूषण अवसरमोल
एस.टी.ए., नवी मुंबई

अनुक्रमणिका :

- सिपा व्हर्जन लोड करणे.....4
- डेटाबेस बॅकअप आणि रिस्टोअर.....7
- फाईल शेअरिंग.....8
- पेन ड्राईव्ह माउंटिंग.....10
- सीडी बर्निंग (माहिती सीडी तयार करणे).....11
- प्रिंटर इन्स्टॉलेशन आणि शेअरिंग.....13
- स्कॅनिंग17
- संगणक LAN मध्ये जोडणे.....18
- लिनक्स इन्स्टॉलेशन.....20
- महत्वाच्या कमांड.....38
- महत्वाच्या बाबी.....42

१)सिपा व्हर्जन लोड करणे

पध्दत १:

१) जे नविन व्हर्जन लोड करायचे आहे त्या व्हर्जनची फाईल /home/cipa मध्ये कॉपी करावी.

उदा. cipa_1.11_20070614.tgz मध्ये /home/cipa कॉपी करावी.

२) कॉपी केलेल्या फाईलवर राईट क्लिक करावे (माउसचे उजवे बटन क्लिक करणे). त्यामधुन Extract here हा पर्याय निवडावा.

३) टास्कबारवरील K मेनु --> system --> more application --> File manage(Super user mode) हा पर्याय निवडावा.

४) Konqurer ची window समोर आल्यानंतर त्यातून /home/cipa/cipa या लोकेशनला जावे . येथे आपणास CipaConfig.properties व run_cipa.sh या अतिमहत्वाच्या फाईल्स इतर फाईलसमवेत आढळून येतील.

५) CipaConfig.properties या फाईलवर राईट क्लिक करुन Kwrite मध्ये ओपन करावी.

६) CipaConfig.properties या फाईलमध्ये खालील बदल करावेत.

lang =en ऐवजी lang=mr

im.lang=en ऐवजी im.lang=mr आणि

CIPA_IP_ADDRESS= येथे सर्व्हरचा IP Address द्यावा.

उदा . CIPA_IP_ADDRESS=192.168.1.1

७) CipaConfig.properties मधील बदल सेव करुन फाईल बंद करावी.

८) /home/cipa/cipa येथील run_cipa.sh या फाईलवर राईट क्लिक करुन Kwrite मध्ये ओपन करावी.

९)या फाईलमध्ये खालील बदल करावा.

CIPA_IP_ADDRESS=127.0.0.1 मधील 127.0.0.1 काढून तेथे सर्व्हरचा IP

सीपा माहितीपत्रक, नवी मुंबई

ADDRESS लिहावा.

उदा. CIPA_IP_ADDRESS=192.168.1.1

१०) run_cipa.sh फाईलमधील बदल सेव करुन फाईल बंद करावी.

११)संगणक परत सुरु करावा म्हणजेच रिस्टार्ट करावा.

पध्दत २:

१) जे नवीन व्हर्जन लोड करायचे आहे त्या व्हर्जनची फाईल /home/cipa मध्ये कॉपी करावी.

उदा. cipa_1.12c_20080128.tgz ही फाईल /home/cipa येथे कॉपी करावी.

२) K मेनु --> System --> Root Terminal वर क्लिक करावे. पासवर्ड विचारल्यानंतर cipa पासवर्ड द्यावा. त्यानंतर uxterm ची window आपल्यासमोर येईल.

३) आपण कॉपी केलेली नवीन व्हर्जनची फाईल extract करण्यासाठी खालील कमांड टाईप करावी.

```
# tar xvf cipa_1.12c_20080128.tgz
```

४) यानंतर CipaConfig.properties या फाईलमध्ये बदल करण्यासाठी खालील कमांड टाईप कराव्या.

```
# vi /home/cipa/cipa/CipaConfig.properties
```

५) वरील कमांड मुळे CipaConfig.properties ही फाईल vi या editor मध्ये ओपन होईल. त्यानंतर i अथवा insert key प्रेस करावी म्हणजे आपणास बदल करता येईल.

६) CipaConfig.properties या फाईलमध्ये खालील बदल करावेत.

```
lang =en ऐवजी lang=mr
```

```
im.lang=en ऐवजी im.lang=mr आणि
```

```
CIPA_IP_ADDRESS= येथे सर्व्हरचा IP Address द्यावा.
```

७)वरील प्रमाणे बदल केल्यानंतर सेव करुन फाईल मधून बाहेर पडण्यासाठी अगोदर Esc प्रेस करावे व त्यानंतर :x लिहून enter प्रेस करावे.

सीपा माहीतीपत्रक, नवी मुंबई

८) यानंतर run_cipa.sh या फाईलमध्ये बदल करण्यासाठी खालील कमांड टाईप करावी.
vi /home/cipa/cipa/run_cipa.sh

९) वरिल कमांडमूळे run_cipa.sh ही फाईल vi या editor मध्ये ओपन होईल त्यानंतर i अथवा insert key प्रेस करावी.

१०) run_cipa.sh या फाईलमध्ये खालील बदल करावा.
CIPA_IP_ADDRESS=127.0.0.1 ऐवजी
CIPA_IP_ADDRESS= येथे सर्व्हरचा IP Address द्यावा.
उदा. CIPA_IP_ADDRESS=192.168.1.1

११) run_cipa.sh या फाईलमध्ये वेळेले बदल सेव करुन फाईलमधून बाहेर पडण्यासाठी अगोदर Esc प्रेस करावे व त्यानंतर :x लिहून enter प्रेस करावे.

१२) यानंतर संगणक परत सुरु करावा म्हणजेच रिस्टार्ट करावा.

डेटाबेस बॅक अप आणि रिस्टोअर

आपण वापरत असलेल्या सीपी सॉफ्टवेअर द्वारे आपण बॅक अप घेवू शकतो व रिस्टोअर म्हणजेच पुनःस्थापित करू शकतो. परंतू अशाप्रकारे डेटाबेस पुनःस्थापित करण्यामध्ये अडचणी येण्याची शक्यता नाकारता येत नाही. त्यामुळेच Root terminal वरून डेटाबेस बॅक अप व रिस्टोअर करण्याचा खात्रीशीर पर्याय नमुद वेळेला आहे .

१) K मेनू --> System ---> Root Terminal वर क्लिक करावे.
२) Postgress डेटाबेस बघण्यासाठी खालील कमांड टाईप करावी. # pgaccess
३) वरिल कमांडमूळे Postgres SQL ची window समोर येईल परंतू यामध्ये आपण काम करित असलेला cipa चा डेटाबेस दिसणार नाही. तो ओपन करण्यासाठी मेनू बारवरील Database वर क्लिक करून open हा पर्याय निवडावा.

४) यामुळे open Database ची window आपल्यासमोर येईल ज्यामध्ये Database Name समोर cipa नमुद करावे व Username समोर postgres नमुद करून हा पर्याय निवडावा. यामुळे Postgres SQL च्या window मध्ये डावीकडील बाजूस localhost व त्यात cipa चा डेटाबेस ओपन होईल.

५) यानंतर localhost ---> cipa---> Usergroups वर क्लिक वेळ्यानंतर आपणास postgres SQL window च्या उजवीकडील बाजूस cipa व postgres असे दोन Usergroups आढळून येतील.

६) उजवीकडील भागात राईट क्लिक करून New हा पर्याय निवडावा. यामुळे नविन Usergroups तयार करण्यासाठी window ओपन होईल ज्यामध्ये Name-root द्यावे. password-admin द्यावा व त्याखाली असलेले दोन्ही पर्याय (option buttons) क्लिक करावे. Date-12/31/2999. त्यानंतर create हा पर्याय निवडावा. त्यानंतर Postgres SQL ची window बंद करावी.

७) डेटाबेसचा बॅक अप घेण्यासाठी Root Terminal वर खालील कमांड टाईप करावी.
#pg_dump -Ft -bv cipa > येथे फाईलचे नाव द्यावे.

टिप:- फाईलचे नाव देताना पुर्ण लोवेशन सह द्यावे व फाईलचे नाव तारखेनुसार द्यावे .

उदा. #pg_dump -Ft -bv cipa > /home/cipa/backup/backup20-02-08.tar

८) डेटाबेस पुनःस्थापित (रिस्टोअर) करण्यासाठी खालील तीन कमांड द्याव्यात.

i) # dropdb cipa

ii) # createdb -O cipa -E UNICODE cipa

iii) # pg_restore -d cipa येथे फाईलचे नाव द्यावे.

टिप :- फाईलचे नाव देताना संपुर्ण लोवेशन सह द्यावे व जो बॅकअप आपण घेतलेला आहे त्या फाईलचे नाव द्यावे.

उदा. #pg_restore -d cipa /home/backup/backup20-02-08.tar

फाईल शेअरिंग

फाईल शेअरिंग साठी येथे तीन पध्दती नमुद वेलेल्या आहेत .

पध्दत १:

१) K मेनू ---> KNOPPIX ---> services ---> start SSH server हा पर्याय निवडावा. ही प्रक्रिया ज्या दोन संगणकामध्ये फाईल शेअरिंग करायची आहे त्या दोन्ही संगणकावर करावी.

२) ज्या संगणकावर आपल्याला दुसऱ्या संगणकाची फाईल बघण्याची अथवा कॉपी करायची आहे त्यावर खालील प्रक्रिया करावी.

K -->मेनू ---> internet --> KNetAttach

३) KNetAttach ची window ओपन झाल्यानंतर त्यातील secure shell हा पर्याय निवडून next वर क्लिक करावे.

४) नंतर आलेल्या KNetAttach window मध्ये खालील प्रमाणे माहिती नमुद करावी.

Name : ज्या संगणकावर फाईल हवी आहे अथवा बघायची अथवा कॉपी करायची आहे त्याचा IP Address .

User : root किंवा cipa लिहावे.

server : ज्या संगणकावरील (दुसऱ्या) फाईल हवी आहे त्याचा IP Address

port : 22

folder : जे फोल्डर हवे असेल त्याचे लोकेशन .

उदा . Name : १९२.१६८.१.५

User : root

server : 192.168.1.3

port : 22

folder : /home/cipa/Desktop

५) वरील सर्व माहिती भरल्यानंतर save and connect वर क्लिक करणे. त्यानंतर दोन वेळेस पासवर्ड विचारला जाईल. तेथे cipa हा पासवर्ड द्यावा.

६) त्यानंतर आपणास /home/cipa/Desktop या लोकेशन वरील सर्व फाईलस व फोल्डर दिसतील.

सीपा माहितीपत्रक, नवी मुंबई

पध्दत २:

१) ज्या दोन संगणकामध्ये फाईल शेअरिंग करायची आहे त्या दोन्ही संगणकावर खालील प्रक्रिया सुरु करावी.

K मेनु --> system --> Root Terminal
sshstart ही कमांड टाईप करावी.

२) ज्या संगणकावर आपल्याला फाईल अथवा फोल्डर हवी आहे त्या संगणकामधील Konqurer Explorer चालू करावे.

३) Konqurer च्या Address bar (location bar) मध्ये खालील कमांड टाईप करावी.

fish ://cipa@192.168.1.3/home/cipa

दुसऱ्या संगणकाचा IP Address दुसऱ्या संगणकावरील हवे असलेले लोकेशन

४) येथे आपणास /home/cipa या लोकेशन वरील दुसऱ्या म्हणजेच 192.168.1.3 या संगणकाच्या सर्व फाईल्स आढळून येतील.

टिप :- वरील दोन्ही पध्दती या दुसऱ्या संगणकावरील फाईल्स अथवा फोल्डर बघणे अथवा कॉपी करण्यासाठी आहेत. परंतु पध्दत ३ ही आपण एका संगणकावरून दुसऱ्या संगणकावर फाईल अथवा फोल्डर पाठविण्यासाठी आहे.

पध्दत ३:

१) ज्या दोन संगणकामध्ये फाईल शेअरिंग करायची आहे त्या दोन्ही संगणकावर खालील प्रक्रिया करावी.

K मेनु --> system --> Root Terminal
त्यानंतर sshstart ही कमांड द्यावी.

२)त्यानंतर scp ही कमांड द्यावी scp या कमांडचे सामान्य स्वरूप खाली नमुद वेळे आहे .

#scp source (कोडून) destination (कोठे)

उदा : #scp /home/cipa/A.txt 192.168.1.5:/home/cipa

सीपा माहीतीपत्रक, नवी मुंबई

पेन ड्राईव्ह माउंटिंग

१)K मेनु --> system --> Root Terminal हा पर्याय निवडावा व खालील कमांड टाईप कराव्यात.

२)पेन ड्राईव्ह माउंट करण्यासाठी खालील कमांड द्यावी.

```
#mount /dev/uba1 /mnt/uba1
```

ही कमांड टाईप केल्यानंतर आपणास /mnt/uba1 येथे पेन ड्राईव्ह मधील सर्व फाईल्स व फोल्डर्स दिसून येतील.

३)पेन ड्राईव्ह अनमाउंट करण्यासाठी खालील कमांड द्यावी

```
#umount /mnt/uba1
```

टिप : पेन ड्राईव्ह अनमाउंट करण्यापूर्वी पेन ड्राईव्ह वर चालू असलेले सर्व process बंद करावे अन्यथा error येते. अनमाउंट ची कमांड दिल्यानंतरच पेन ड्राईव्ह संगणकामधून बाहेर काढावा अन्यथा data loss होण्याची शक्यता असते

सीडी बर्निंग

आपण सीपी सॉफ्टवेअर द्वारे अथवा कमांड द्वारे घेतलेला बॅक अप सीडी मध्ये कसा साठवून ठेवावा यांची माहिती खाली नमूद केलेली आहे .

१)सीडी बर्निंग साठी NICLinux मध्ये K3b(CD & DVD Burning) हा Program दिलेला आहे. परंतू आपली सीडी तयार होणेकामी काही महत्वाच्या बाबी तपासणे अत्यावश्यक आहे.

२)महत्वाची बाब म्हणजे K3b Configure मधील Use burning group : cdrom हा पर्याय Enable (म्हणजेच चालू करणे) केलेला असावा अन्यथा आपली माहिती सीडी तयार होणार नाही.

हा पर्याय Enable करण्यासाठी आपण दोन मार्गाने जाऊ शकतो.

(१) K मेनू --> system -->K3b Setup(2)

(२)K मेनू --> Muldimedia -->K3b(CD & DVD Burning)-->
मेनूबारवरील settings

Use burning group हा पर्याय Enable करण्यासाठी त्यासमोर दिलेल्या चौकोनी Box वर क्लिक करावे म्हणजे Box त्या मध्ये cross येऊन तो पर्याय Enable होईल. उदा. use burning group cdrom (box वर क्लिक करावे.)

३) माहितीसाठी तयार करणेकामी K3b हा program चालू करावा.

K मेनू --> Muldimedia -->K3b

४)जर आपल्याला नविन माहिती सीडी बनवायची असेल तर New data CD project हा पर्याय निवडावा.

जर आपल्याला नविन माहिती डीव्हीडी तयार करायची असल्यास New dataDVD project हा पर्याय निवडावा

व जर आपल्याजवळ अगोदर तयार असलेल्या माहिती सीडी सारखीच दुसरी सीडी तयार करणे असल्यास copy CD हा पर्याय निवडावा.

५) New data CD project हा पर्याय निवडल्यानंतर K3b ची window दोन भागात विभागली जाईल. यात वरील भागात आपल्यास संगणकावरील फाईल्स व फोल्डर्स दिसून येतील व खालील current project हा रिकामा भाग असेल.

६)ज्या फाईल्स अथवा फोल्डर्स आपल्याला सीडी मध्ये टाकावयाची आहे त्यांना current

सीपा माहीतीपत्रक, नवी मुंबई

project मधील रिकाम्या जागेत घ्यावे व त्यानंतर म्हणजेच हवे असलेले सर्व फाईल्स व फोल्डर्स current project मध्ये घेतल्यावर उडवीकडील सर्वात खालच्या कोपऱ्यात असलेला Burn हा पर्याय निवडावा. New dataDVD project साठी सुध्दा नमुद वेळ्याप्रमाणे करावे .

७) Burn वर क्लिक वेळ्यानंतर आपल्यासमोर data project ची window समोर येईल यात settings वर क्लिक वेळ्यानंतर आपल्यासमोर Multisession चे चार पर्याय समोर येतील.

- i) No Multisession
- ii) Start Multisession
- iii) Continue Multisession
- iv) End Multisession

i) No Multisession :

हा जर आपण प्रथमतः सीडी तयार करित आहोत व नंतर आपण त्या सीडी मध्ये पुन्हा माहीती भरणार नसल्यास हा पर्याय निवडावा.

याचाच अर्थ या पर्यायानुसार आपण एक सीडी फक्त एकदास Burn करू शकतो.

ii) Start Multisession :

जर आपण पहील्यांदा माहीती सीडी तयार करित आहोत व त्यानंतर सुध्दा आपण त्या सीडी मध्ये माहीती साठवणार आहोत तर अशावेळेस Start Multisession हा पर्याय निवडावा. जेणेकरून आपण नंतरही हीच सीडी burn करू शकतो.

iii) Continue Multisession :

जर आपण या अगोदर सीडी Start Multisession ने अथवा Continue Multisession ने तयार केलेली आहे व त्याच सीडी मध्ये व यानंतरही आपण त्याच सीडी मध्ये माहीती साठविणार असल्यास हा पर्याय निवडावा.

iv) End Multisession :-

ज्या सीडी मध्ये आपण आपली माहीती साठविणार आहोत ती सीडी जर अगोदर आपण Continue Multisession नुसार तयार केलेली असेल तर आपण हा पर्याय निवडू शकतो परंतु यानंतर याच सीडी मध्ये आपण माहीती साठवू शकत नाही. हा सीडी बर्निंगचा शेवट असतो.

८) वरील योग्य तो पर्याय निवडल्यानंतर Burn वर क्लिक करावे.

सीपा माहीतीपत्रक, नवी मुंबई

प्रिंटर इंस्टॉलेशन आणि शेअरिंग

- १) K मेनू --> Settings-->Printing Manager हा पर्याय निवडावा.
- २)प्रिंटर इंस्टॉलेशन साठी खालील नमुद केलेल्या बाबी करण्यात .
- ३)Add वर क्लिक केल्यानंतर Add Printer/Class हा पर्याय निवडावा.
- ४)यानंतर समोरासमोर Add Printer Wizard ची welcome स्क्रिन येईल येथे Next वर क्लिक करावे.
- ५)यानंतर आलेल्या Backend selection या वरील Local Printer (Parallel, serial, USB) हा पर्याय निवडून Next वर क्लिक करावे.
- ६)यानंतर आलेल्या Local Printer Selection या वरील Parallel, serial, USB यापैकी योग्य तो पर्याय निवडून Next वर क्लिक करावे.
म्हणजेच जर आपण USB केबलनी प्रिंटर संगणकाशी जोडलेला असेल तर USB port निवडावा.
जर आपण Parallel केबलनी प्रिंटर संगणकाशी जोडलेला असल्यास Parallel port निवडावा.
जर आपण serial केबलनी प्रिंटर संगणकाशी जोडलेला असल्यास serial port निवडावा.
त्या port चे Selection केल्यानंतरच माऊसने Next वर क्लिक करावे.
- ७) यानंतर आलेल्या Printer Model Selection मधील प्रिंटर व Model ची व्यवस्थित निवड करावी.
प्रथमतः Manufacture निवडून नंतर Model ची निवड करावी.
उदा. Manufacture :HP
Model : laser Jet 1320
- ८) यानंतर आलेल्या Driver Selection मधील योग्य तो Driver निवडून Next वर क्लिक करावे.
- ९)यानंतर Printer Next ची Window समोर Test वर क्लिक करावे जेणेकरून प्रिंटर संगणकाला जोडले गेल्याची खात्री होईल.
Test वर क्लिक केल्यानंतर प्रिंटर मधुन Printer Test page येईल.

सीपा माहीतीपत्रक, नवी मुंबई

१०) यानंतर आलेल्या Banner Selection वरील Next क्लिक करावे जर जरूरी वाटल्यासच बॅनरचे Selection करावे.

११) यानंतर आलेल्या Printer Quota Setting वरील Next क्लिक करावे.

१२) यानंतर आलेल्या User access setting च्या द्वारे आपल्याला इतर Users ला प्रिंट देण्यापासून रोखता येते.

सामान्यतः सर्व Users ला प्रिंट देण्याची मुभा दिलेली असता यानंतर Next वर क्लिक करावे.

१२) General Information ची window ओपन झाल्यानंतर त्यात प्रिंटरचे योग्य ते नाव नमुद करावे.

उदा. जर आपला प्रिंटर LaserJet 1320 असेल तर नाव योग्य ते द्यावे म्हणजेच LaserJet 1320 सारखे द्यावे शक्य असल्यास लोकेशन सुध्दा नमुद करावे व Next वर क्लिक करावे.

१४) यानंतर आलेल्या Confirmation च्या window वरिल सर्व बाबी तपासून बघितल्यानंतर Finish वर क्लिक करावे.

१५) आपण Add केलेला प्रिंटर आपल्याला Printing Manager मध्ये आल्याचे आढळून येईल त्यानंतर OK ला क्लिक करावे म्हणजे Printing Manager ची window बंद होईल.

सीपा माहितीपत्रक, नवी मुंबई

प्रिंटर शेअरिंग :

इतर संगणकाला जोडलेला प्रिंटर LAN द्वारे संगणकावर इंस्टॉल करणे म्हणजेच प्रिंटर शेअरिंग होय.

प्रिंटर शेअरिंग लाच Remote Printer Installation असेही म्हणतात. प्रिंटर शेअरिंगसाठी खाली नमुद केलेल्या बाबी कराव्यात .

१) Printing Manager वरील Add ला क्लिक केल्यानंतर Add Printer/class हा पर्याय निवडा.

२)त्यानंतर आलेल्या Add Printer wizard च्या welcome स्क्रीन वरील Next क्लिक करावे.

३)त्यानंतर येणाऱ्या Back end Selection च्या स्क्रीनवरील Remote CUPS Server हा पर्याय निवडावा.

४)त्यानंतर User Identification येणाऱ्या स्क्रीन वरिल No login/password अथवा Normal Account यापैकी एक पर्याय निवडावा.

जर No login/password हा पर्याय निवडला तर प्रिंट देताना तो कुठलाही password विचारणार नाही प्रिंट निघताना Username /password चा कुठलाही अटकाव येणार नाही .

यानंतर Next वर क्लिक करावे.

५)यानंतर Remote IPP Server ची स्क्रीन आपल्यासमोर येईल ज्यामध्ये Host व Port नमुद करावे लागेल.

Host नमुद करताना त्या संगणकाचा IP Address नमुद करावा ज्या संगणकाला प्रिंटर Parallel, serial, USB कनेक्शन जोडलेला आहे व Port 631 हाच नमुद करावा.

उदा. Host : 192.168.1.3

Port : 631

६)यानंतर Remote IPP Printer Selection ची स्क्रीन समोर येईल ज्यामध्ये Host वर असलेल्या सर्व प्रिंटरची यादी येईल त्यापैकी एका प्रिंटरचे (योग्य त्या) Selection करून Next वर क्लिक करावे.

७) यानंतर Printer Model Selection ची window ओपन होईल ज्यामध्ये योग्य त्या Manufacture ची निवड करून योग्य ते प्रिंटरचे Model निवडावे यानंतर Next

सीपा माहीतीपत्रक, नवी मुंबई

वर क्लिक करावे.

८) Driver Selection च्या window मधील योग्य तो Driver निवडून Next वर क्लिक करावे.

९) यानंतर Printer Test ची window ओपन होईल ज्यामध्ये Test वर क्लिक करून आपण Printer Add झाला की नाही हे चेक करून शकतो.

Test वर क्लिक केल्यानंतर जर प्रिंटर मधून Printer Test Page ची प्रत निघाली तर प्रिंटर योग्ये रितीने संगणकात इंस्टॉल झाला आहे असे समजावे .

१०) यानंतर Banner Selection ची window ओपन झाल्यानंतर Next वर क्लिक करावे.

११) Printer Quota Selection च्या window वरील Next क्लिक करावे.

१२) User Access Setting च्या window वरील Next क्लिक करावे.

वरील तिनही window मध्ये आपण गरजेनुसार बदल करू शकतो परंतु या window मध्ये बदल करणे Optional आहे.

१३) General Identification च्या स्क्रीन मध्ये प्रिंटरचे नाव नमुद करणे अनिवार्य आहे येथे प्रिंटरचे नाव मॉडेलनुसार द्यावा.

१४) यानंतर Confirmation ची window ओपन होईल येथील सर्व बाबी चेक करून Finish वर क्लिक करावे.

टिप :- ज्या संगणकाशी प्रिंटर प्रत्यक्ष Parallel, serial, अथवा USB कॅबलने जोडलेला आहे त्याच संगणकावर प्रिंटर इंस्टॉलेशन करावे व ज्या संगणकाशी प्रिंटर प्रत्यक्ष कॅबलनी जोडलेला नाही तेथे प्रिंटर शेअरिंग करावे.

स्वॅनिंग

- १) स्वॅनिंगसाठी NICLinux मध्ये xscanimage आणि Xscan Image Scanning Program दिलेले आहेत त्यापैकी कुठल्याही प्रोग्रामद्वारे आपण स्वॅन करू शकतो.
- २) K मेनु --->Graphics --->XScan Image Scanning Program वर क्लिक करावे.
- ३) यानंतर संगणक स्वॅनर साठी Search करेल व न मिळाल्यास No devices available असा message आढळून येईल.
- ४) Application ओपन झाल्यानंतर मेनुबारवरील window मधील Priview window हा पर्याय निवडावा जेणेकरून आपणास स्वॅन करणे अगोदर प्रतिमा व्यवस्थित स्वॅन होते की नाही हे कळेल .
- ५) Priview मध्ये आपल्याला प्रतिमेतील हव्या तेवढ्या भागाचे Selection करून Scan वर क्लिक करावे जेणेकरून फक्त जरूरी प्रतिमा आपणास मिळेल.
- ६) xscanimage या application मध्येही वरील सर्व व्यवस्था उपलब्ध आहे .

संगणक लॅन मध्ये जोडणे

१)संगणक LAN मध्ये जोडण्यासाठी खालील नमुद केल्याप्रमाणे steps कराव्यात.

K मेनु --> KNOPPIX --->Network/ Internal ---> Network card configuration

अथवा

Root Terminal वर netcardconfig ही कमांड द्यावी.

२) यानंतर xdialog ची window ओपन होईल जेथे User DHCP Broadcast विचारले जाईल तेथे वर No क्लिक करावे.

३)त्यानंतर IP Address for etho साठी IP Address द्यावा.

या IP Address मधील सुरुवातीचे तिनही अंक सर्व संगणकाचे समान असावे अन्यथा संगणक इतर संगणकासमवेत जोडला जात नाही.

उदा . 1)192.168.1.3

2)192.168.1.7

3)192.168.1.1 इत्यादी

यातील सुरुवातीचे तिनही अंक (192.168.1) हे एकसमान असून फक्त शेवटचा अंकामध्ये बदल असलेला आपणास आढळून येईल.

४)यानंतर Network Mask विचारला जाईल तेथे नमुद करुन OK वर क्लिक करावे .

उदा . 255.255.255.0

५)यानंतर Bcast Address विचारला जाईल तेथे तो नमुद करुन OK वर क्लिक करावे.

उदा. 192.168.0. 255

६) यानंतर Default Gateway विचारला जाईल त्या ठिकाणी योग्य तो Address नमुद करुन OK वर क्लिक करावे.

सीपा माहितीपत्रक, नवी मुंबई

उदा . 192.168.1.12

७) Nameserver विचारल्यानंतर तेथे नमुद करावा .

उदा . 203.94.243.70

८)संगणक इतर संगणकासमवेत जोडला गेला की नाही हे बघण्यासाठी Room Terminal वर खालील कमांड द्यावी.

#ping येथे दुसऱ्या संगणकाचा IP Address द्यावा ज्यासोबत Connectivity Check करायची आहे.

उदा. # ping 192.168.1.5

वरील कमांडद्वारे संगणकावरून कमांड दिली आहे तेथुन 192.168.1.5 IP Address असलेल्या संगणकाला data send व Receive केला जातो . जर ही Process चालू राहिली तरच ते दोन संगणक एकमेकांशी जोडलेले आहेत अन्यथा नाही.

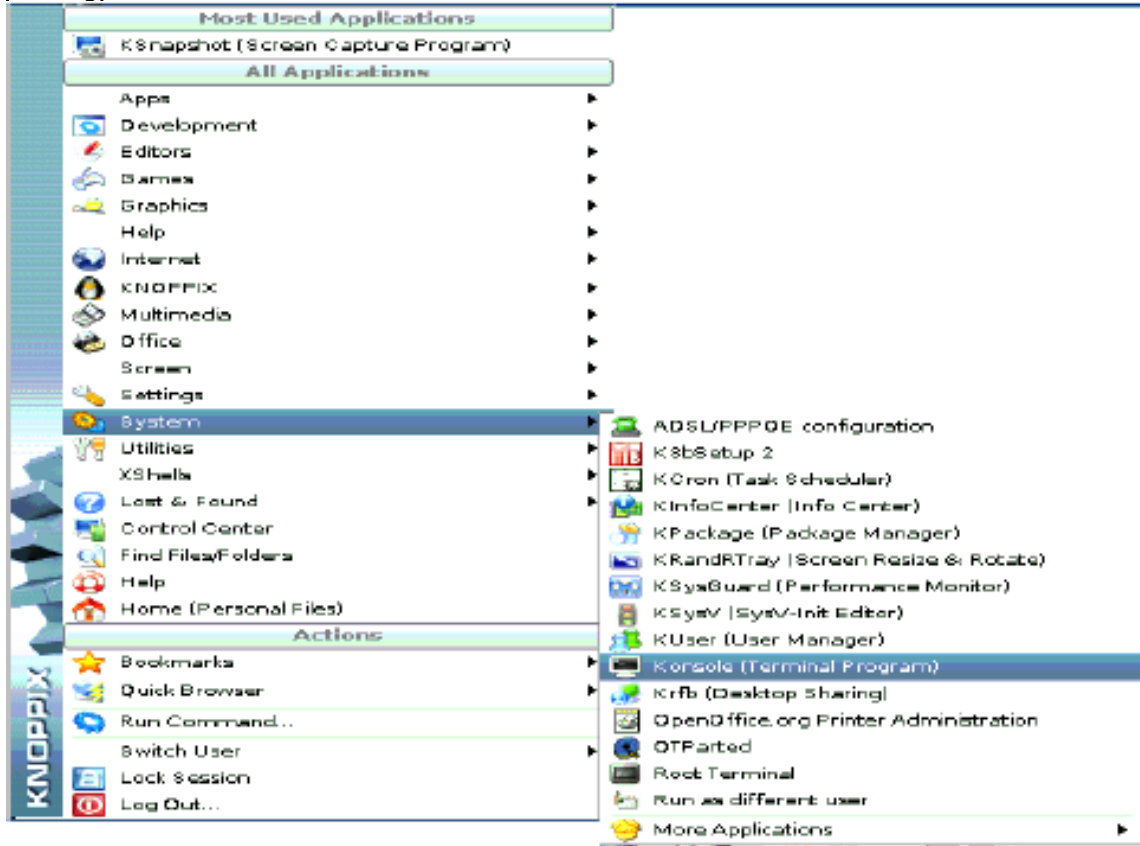
वरील process मधुन बाहेर पडण्यासाठी ctrl+c अथवा ctrl+z द्वारे ती Process थांबविली जाईल.

लिनक्स इंस्टॉलेशन

१) संगणक सुरु केल्यानंतर Booting Process होण्याअगोदर डिलीट प्रेस करावे. आपल्यासमोर BIOS चा सेटअप येईल, त्यामध्ये Boot Priority मध्ये जावून First Boot Device सीडीरोम ची निवड करावी. त्यानंतर F10 प्रेस करावे. त्यामुळे Save & Exit चे कार्य होते. व संगणक परत सुरु होतो.

२) NICLinux ची सीडी टाकल्यानंतर संगणक सीडी मधून boot घेतो. त्यानंतर Desktop आल्यानंतर खालील प्रक्रिया करावी.

K मेनू --> Systems ---> Konsole हा पर्याय निवडावा.

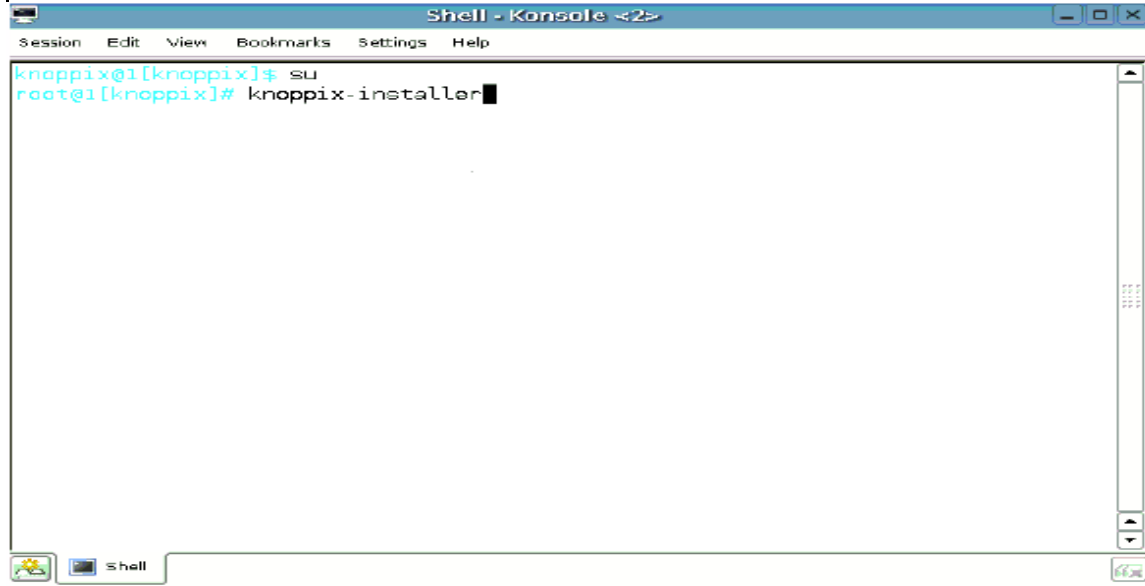


सीपा माहितीपत्रक, नवी मुंबई

३) Konsole ओपन झाल्यानंतर त्यामध्ये खालील कमांड द्याव्यात.

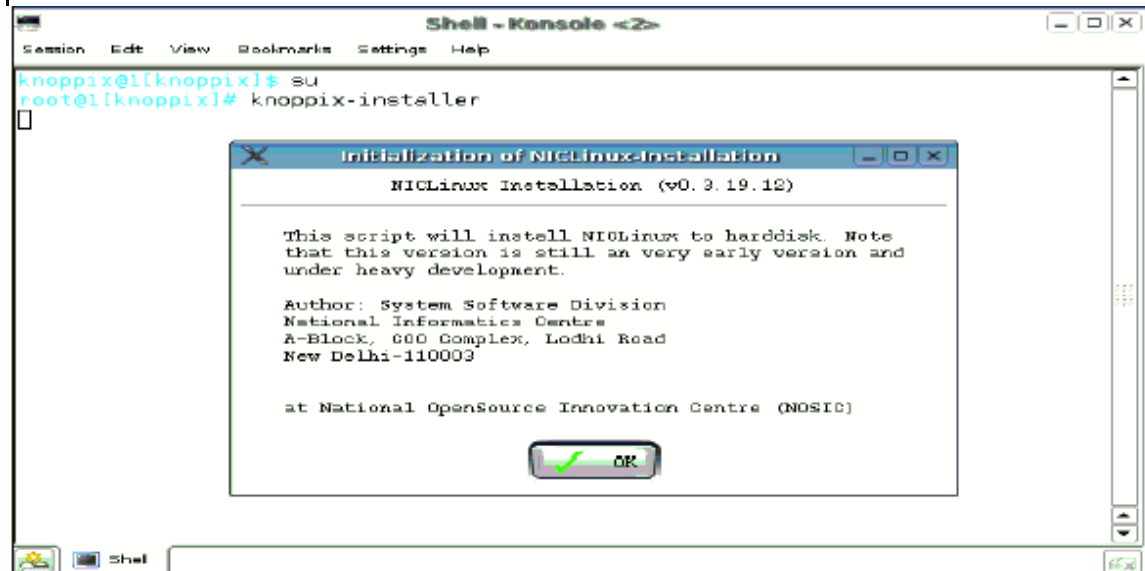
```
# su
```

```
# knoppix-installer
```



The screenshot shows a terminal window titled "Shell - Konsole <2>". The terminal prompt is "knoppix@i[knoppix]#". The user enters "su", and the prompt changes to "root@i[knoppix]#". The user then enters "knoppix-installer". The terminal output is empty, indicating the command has been executed successfully.

४) NICLinux ची एक Message Window येईल. तेथे Ok वर क्लिक करावे.



The screenshot shows the same terminal window as above, but with a message window titled "Initialization of NICLinux-Installation" overlaid on top. The message window contains the following text:

```
NICLinux Installation (v0.3.19.12)
```

```
This script will install NICLinux to harddisk. Note  
that this version is still an very early version and  
under heavy development.
```

```
Author: System Software Division  
National Informatics Centre  
A-Block, 600 Complex, Lodhi Road  
New Delhi-110003
```

```
at National OpenSource Innovation Centre (NOSIC)
```

At the bottom of the message window, there is a button with a green checkmark and the text "OK".

सीपा माहीतीपत्रक, नवी मुंबई

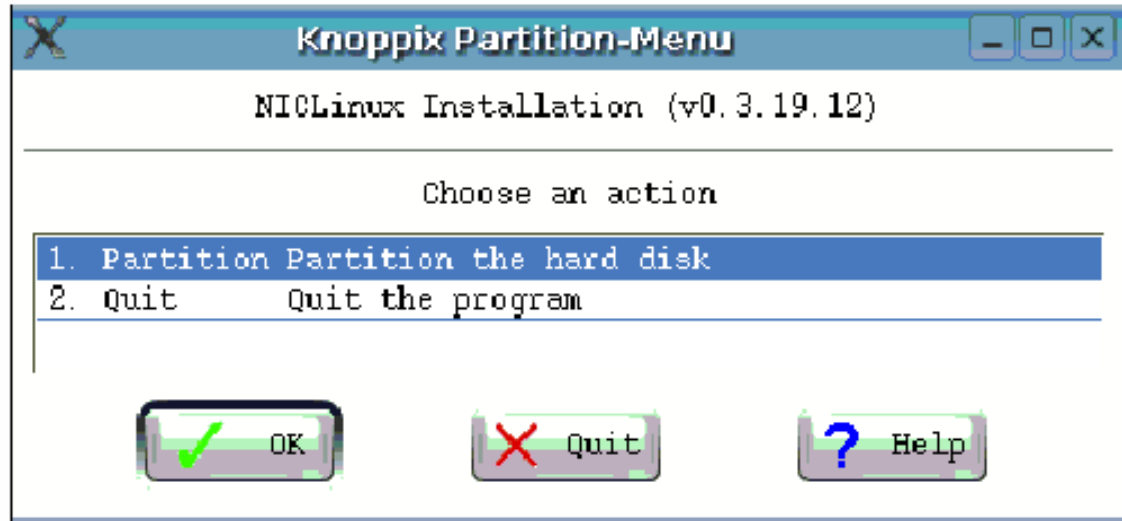
५) यानंतर कराव्या लागणाऱ्या Installation चे दोन प्रकार असतील.

i) Harddisk वर एकही पार्टिशन नसणे.

ii) Harddisk वर आगोदरचे NICLinux चे पार्टिशन असणे.

यापैकी पहील्या प्रकारासाठी पायरी क्र ६.१ ते ६.२७ नुसार Installation करावे तसेच दुसऱ्या प्रकारासाठी पायरी क्र ६.११ ते ६.२७ नुसार Installation करावे.

६.१) Knoppix Partition Message Box समोर दिसेल.

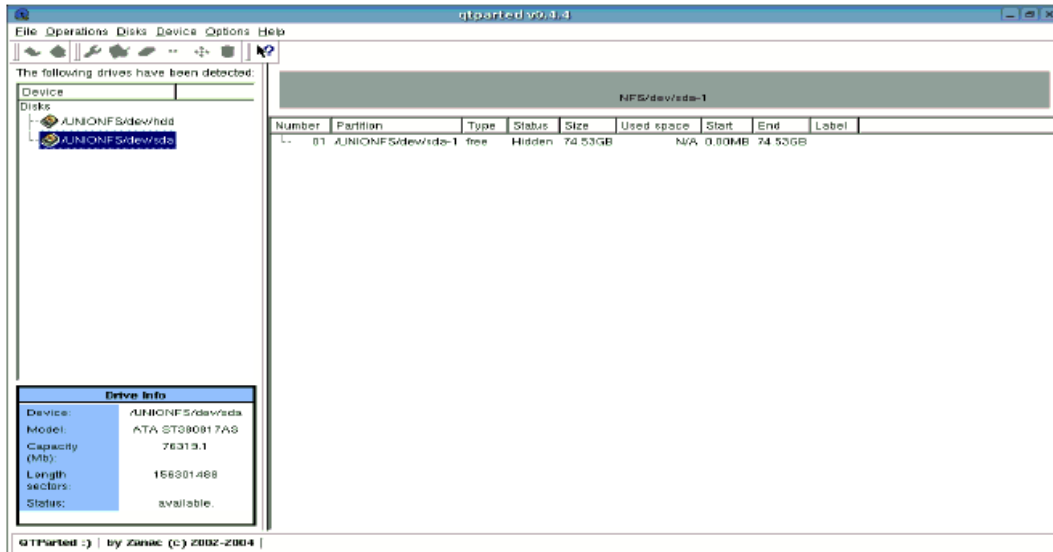


वरील Window वरील पहीला पर्याय निवडून Ok वर क्लिक करावे.

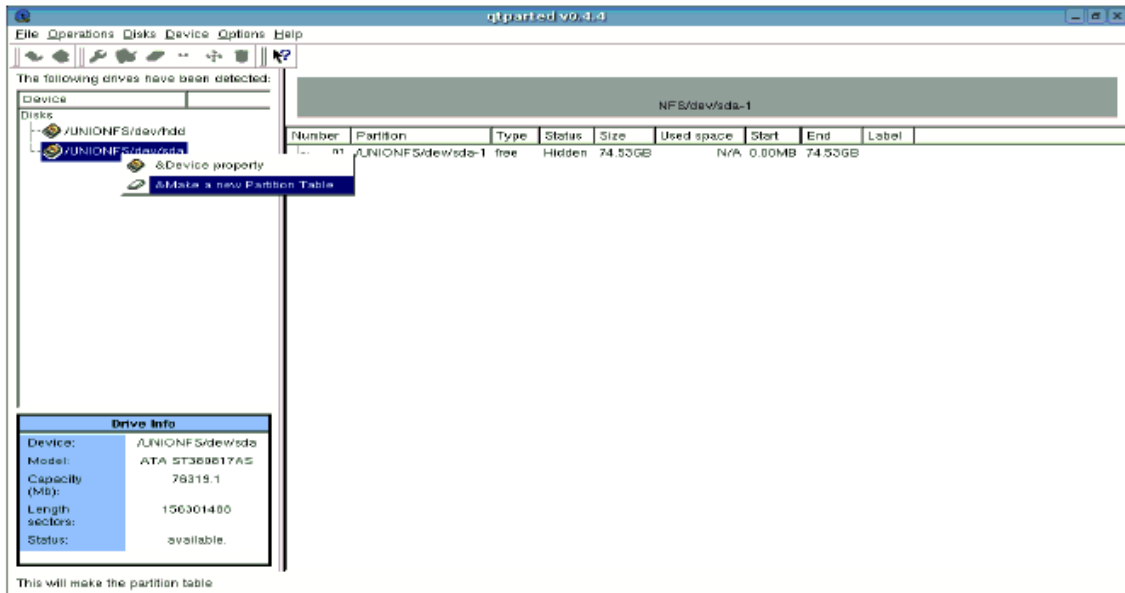
६.२) त्यानंतर QTParted ची Window ओपन होईल. त्याअगोदर QTParted चा लोगो येईल.



सीपा माहितीपत्रक, नवी मुंबई

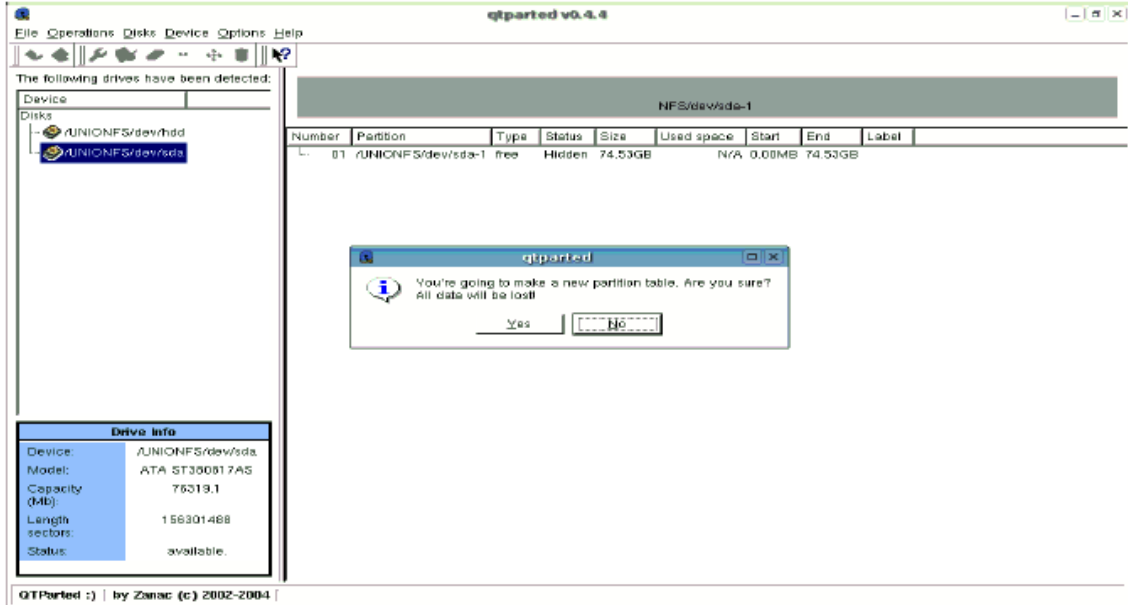


६.३) त्यानंतर वरील Window मधील डाव्या बाजूस असलेल्या /dev/sda या पर्यायावर राईट क्लिक करुन Make New Partition Table हा पर्याय निवडावा.

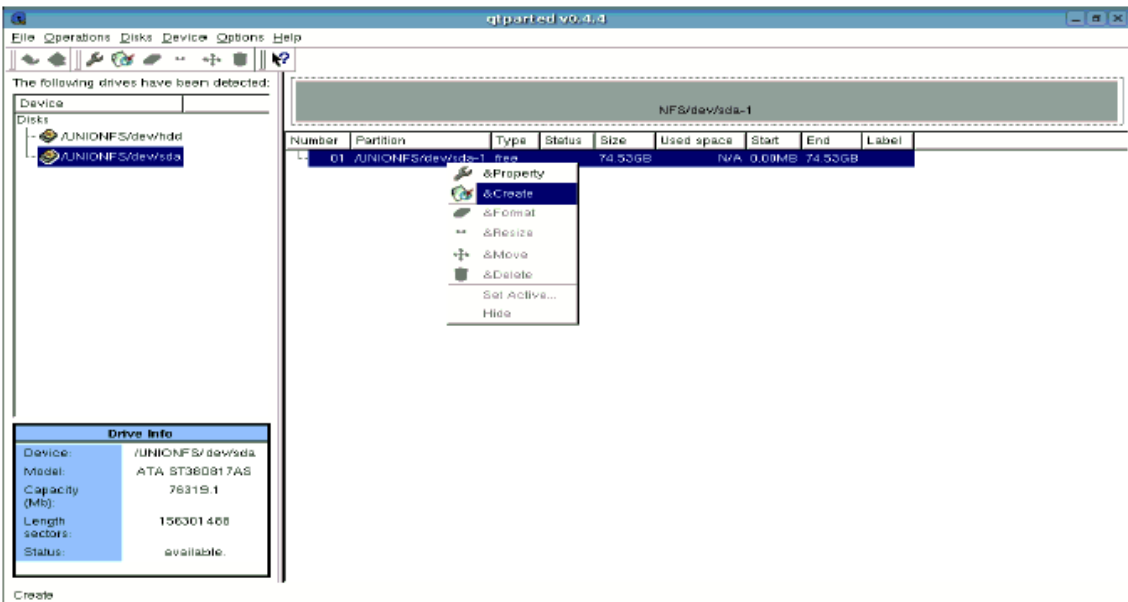


सीपा माहितीपत्रक, नवी मुंबई

६.४) नवीन Partition Table साठी क्लिक केव्हांतर Message Box दिसेल. तेथे Yes हा पर्याय निवडावा.

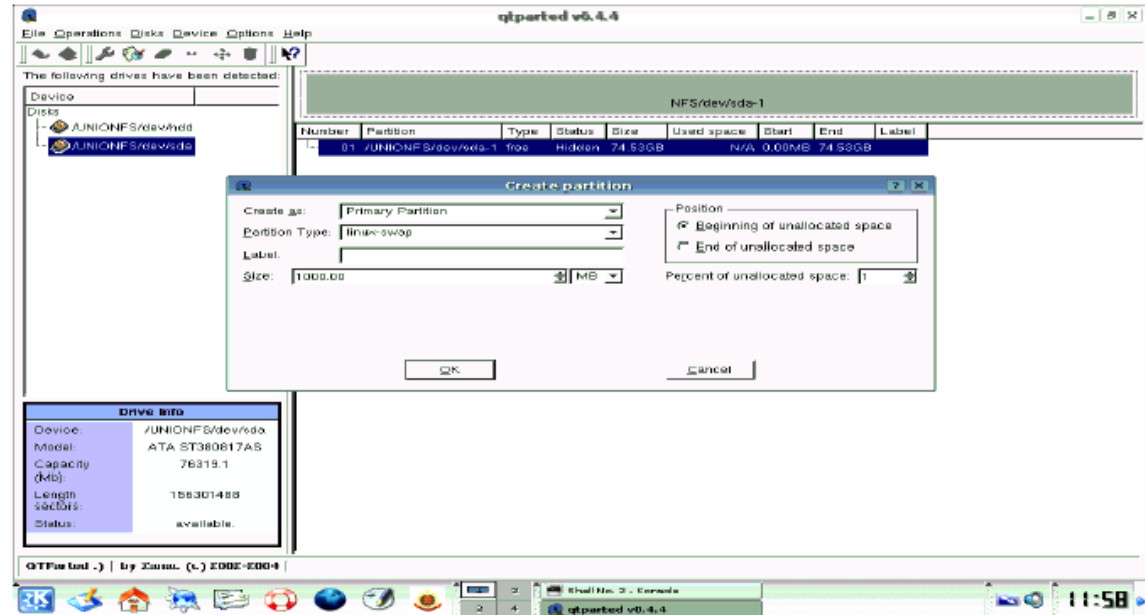


६.५) उजव्या बाजूला असलेल्या रो(row) वर राईट क्लिक करुन &create हा पर्याय निवडावा.

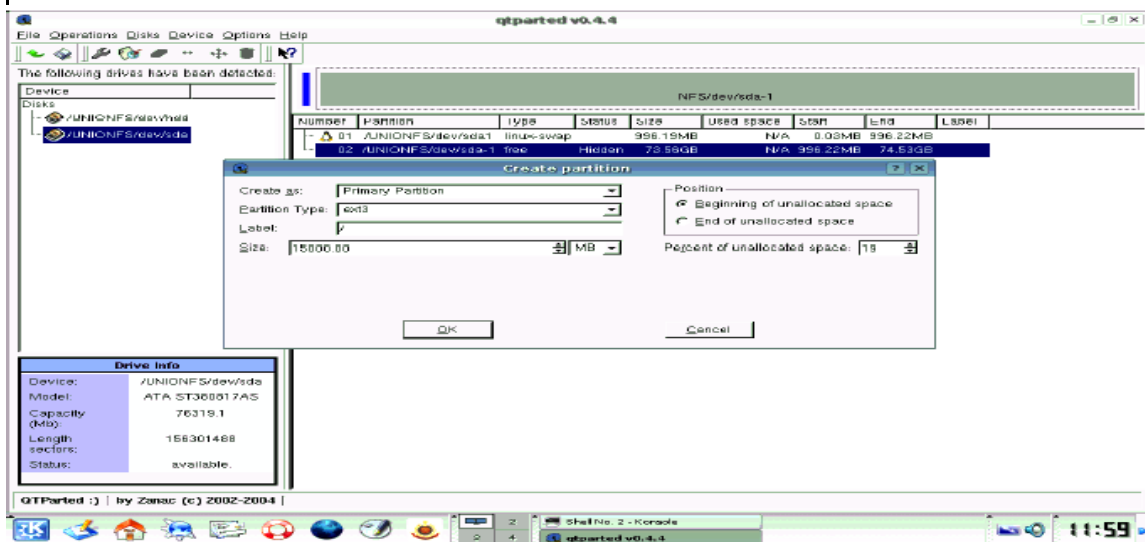


सीपा माहितीपत्रक, नवी मुंबई

६.६) NICLinux मध्ये swap हे अतिमहत्वाचे पार्टीशन असते. ते तयार करण्यासाठी पार्टीशन टाईप मध्ये swap हा पर्याय निवडावा.त्याची साईज १००० MB द्यावी.(RAM च्या दुप्पट).

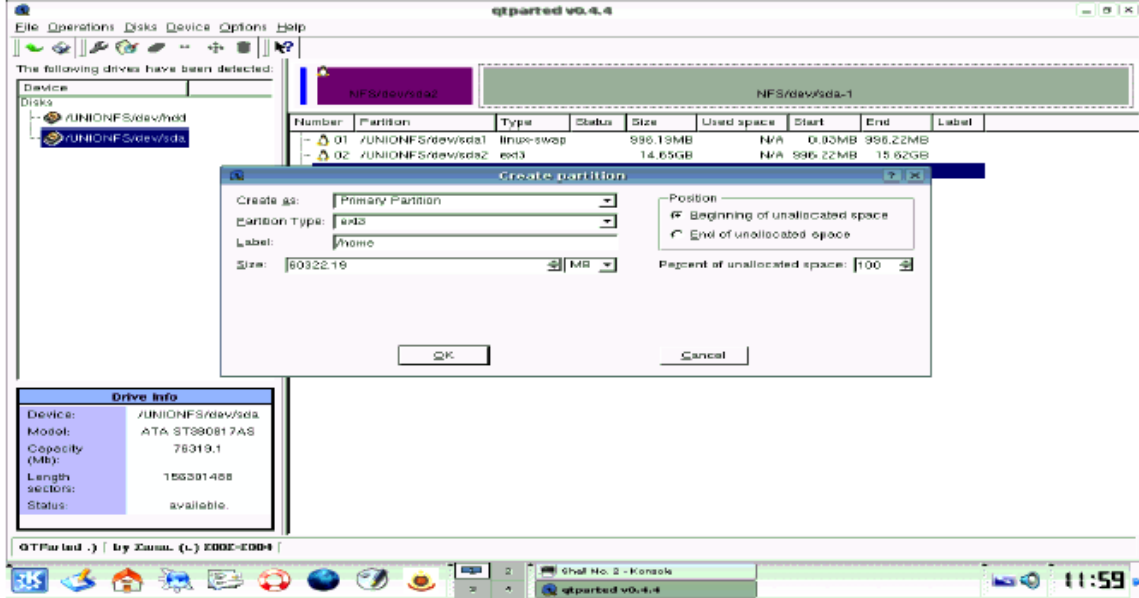


६.७) NICLinux मध्ये root हे दुसरे अतिमहत्वाचे पार्टीशन असते. ते तयार करण्यासाठी पार्टीशन टाईप मध्ये ext3 हा पर्याय निवडावा. त्याची साईज १५००० MB द्यावी.त्याला लेबल देतांनी / हे लेबल द्यावे.



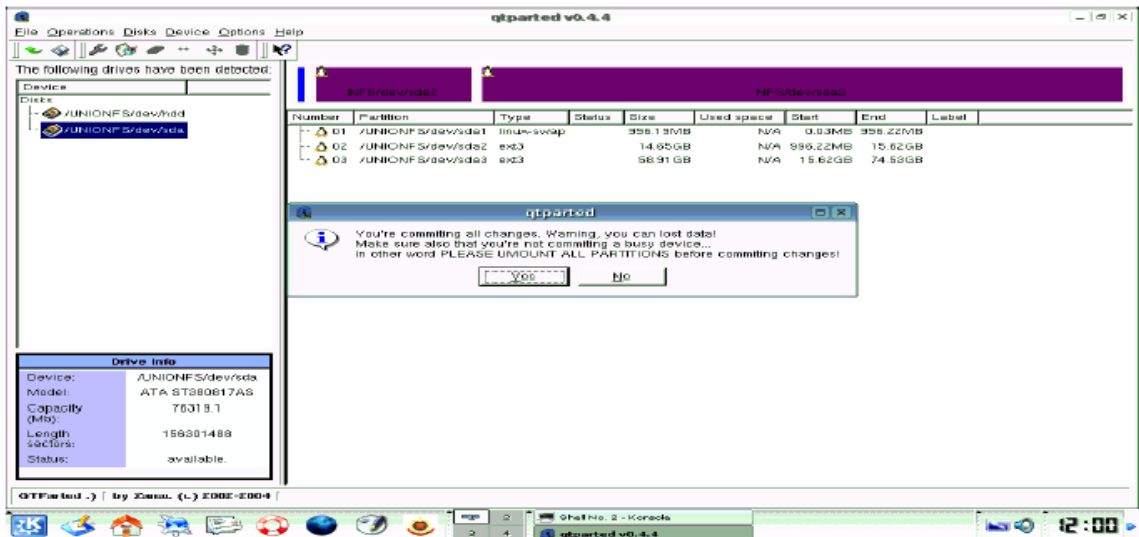
सीपा माहीतीपत्रक, नवी मुंबई

६.८) NICLinux मध्ये home हे तिसरे अतिमहत्वाचे पार्टिशन असते. ते तयार करण्यासाठी पार्टिशन टाईप मध्ये ext3 हा पर्याय निवडावा.त्याची साईज साधारणतः १५००० MB द्यावी. त्याला लेबल देतांनी /home द्यावे.

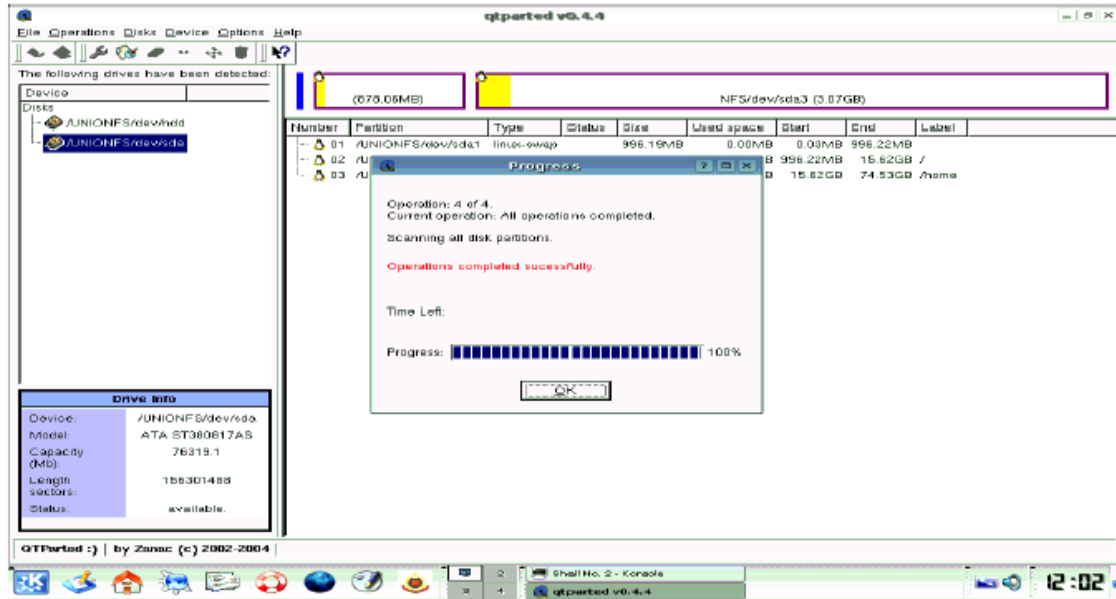
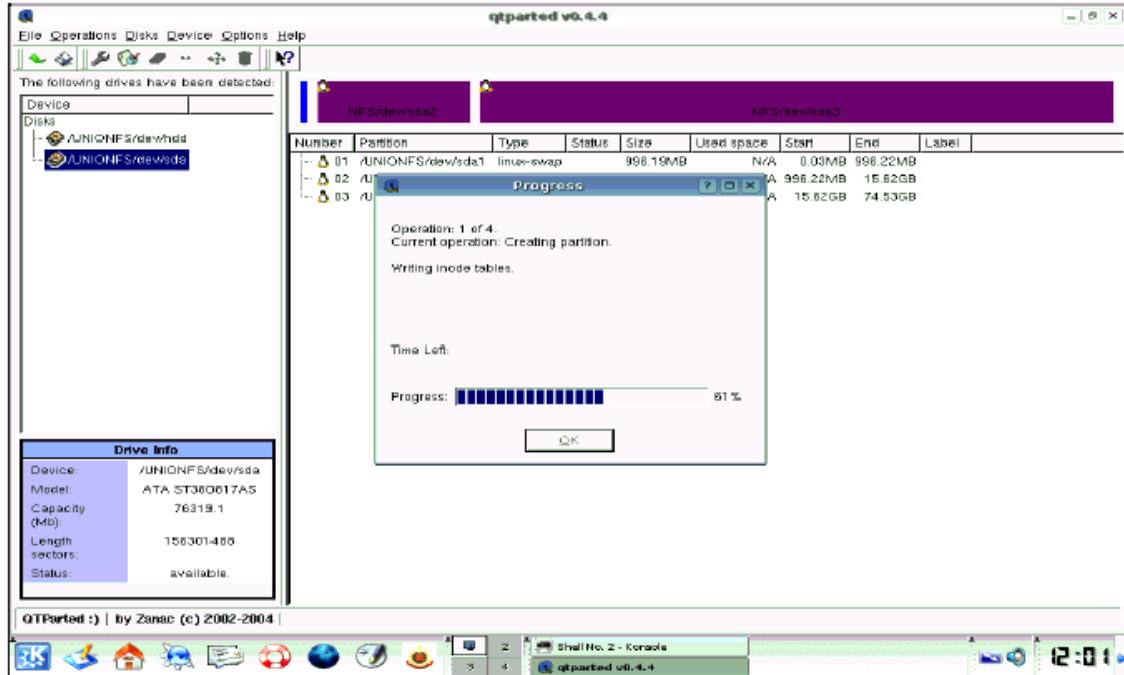


६.९) वरील वेळेच्या सेटींग सेव करावे .

६.१०) सेटींग सेव्ह करण्याची खात्री करण्यासाठी आलेल्या Message Box वरील Yes या पर्यायाची निवड करावी.

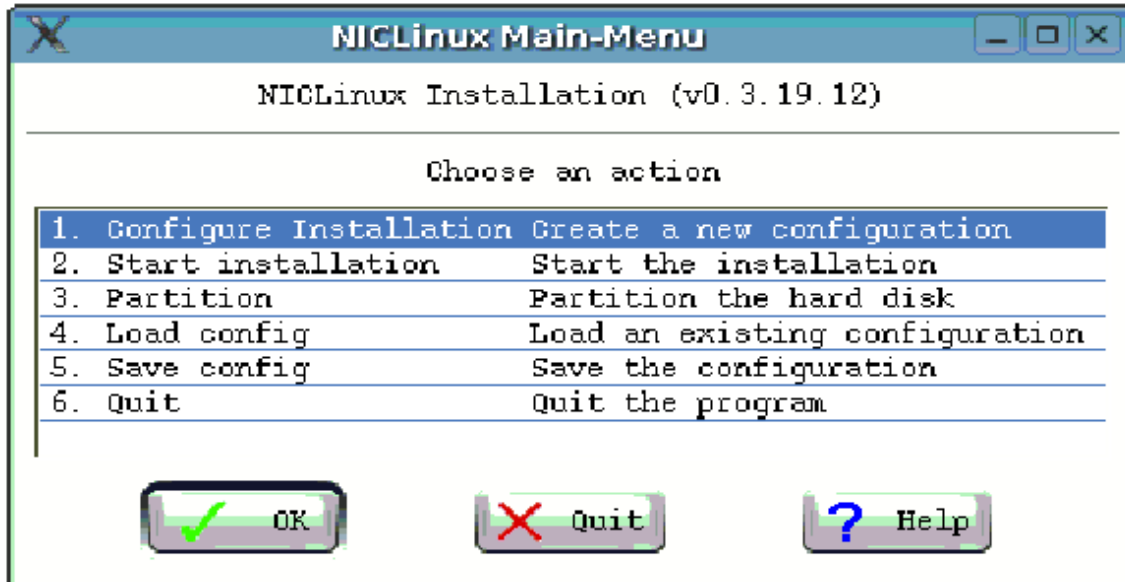


सीपा माहितीपत्रक, नवी मुंबई

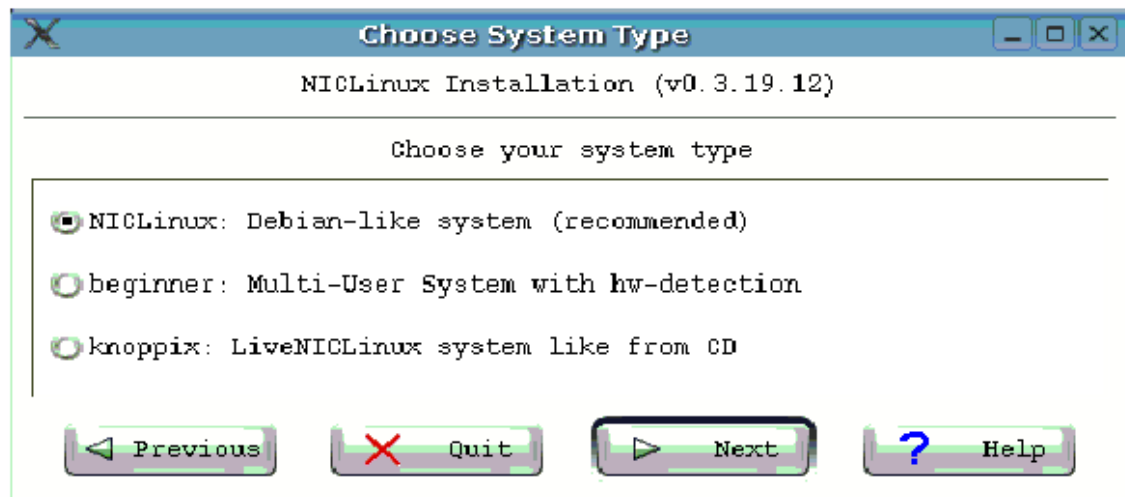


सीपा माहितीपत्रक, नवी मुंबई

६.११) वरील सर्व प्रक्रिया पूर्ण झाल्यानंतर खाली दाखवलेला NICLinux चा मेनू मेनू दिसेल. त्यावरील Configure Installation हा पहीला पर्याय निवडावा.

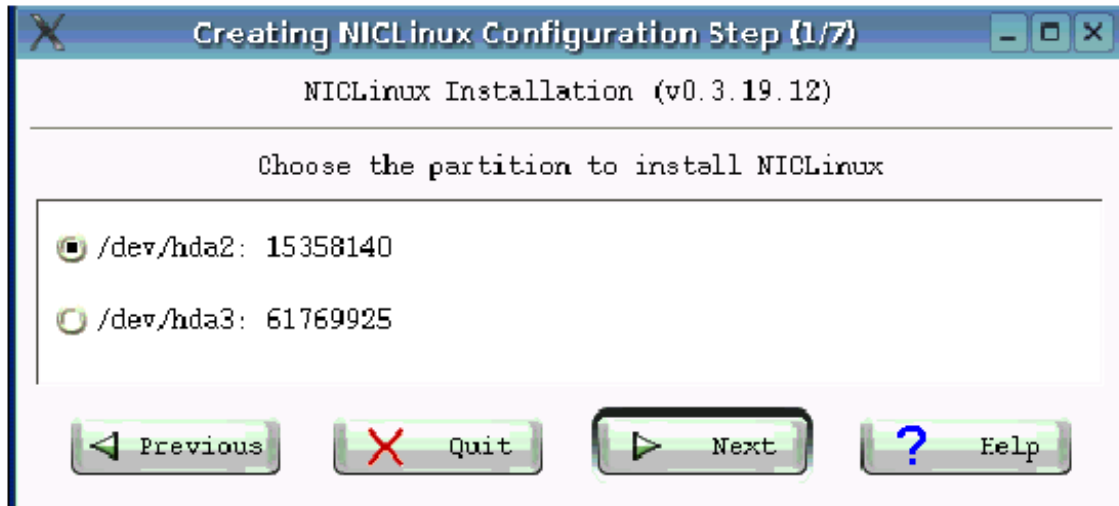


६.१२) System Type चा पर्याय निवडताना NICLinux हा प्रथम पर्याय निवडावा .

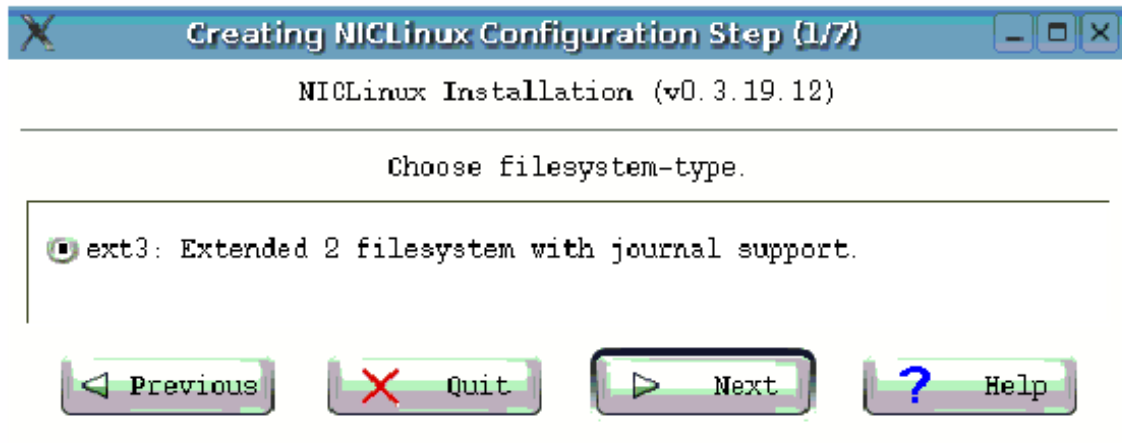


सीपा माहितीपत्रक, नवी मुंबई

६.१३) खाली दर्शविल्याप्रमाणे /dev/hda2 या पार्टिशनची निवड करावी.

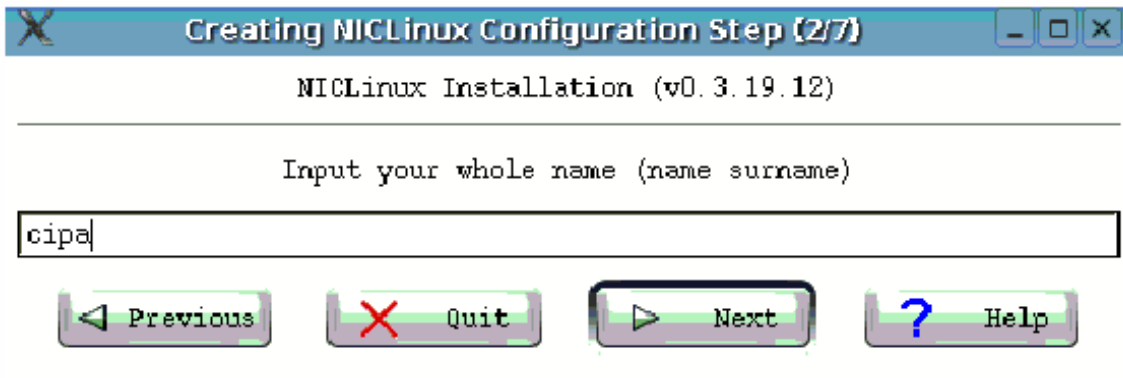


६.१४) वरील नमुद केल्याप्रमाणे File System Type निवडताना ext3 हा प्रकार निवडावा.



सीपा माहितीपत्रक, नवी मुंबई

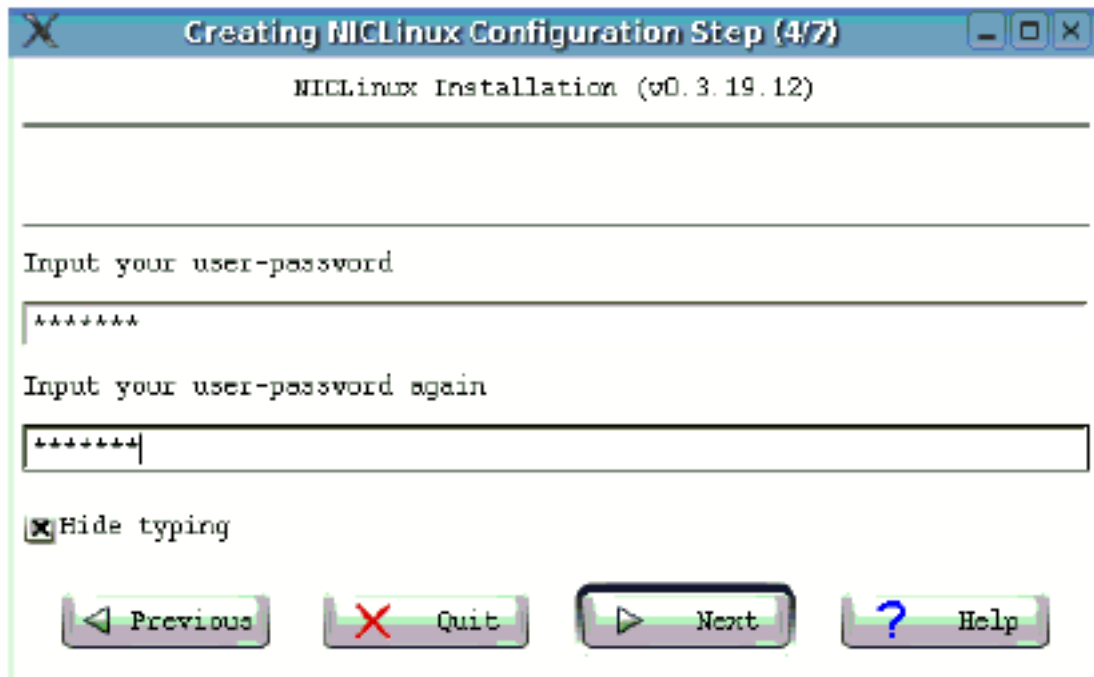
६.१५) cipa हे नाव द्यावे .



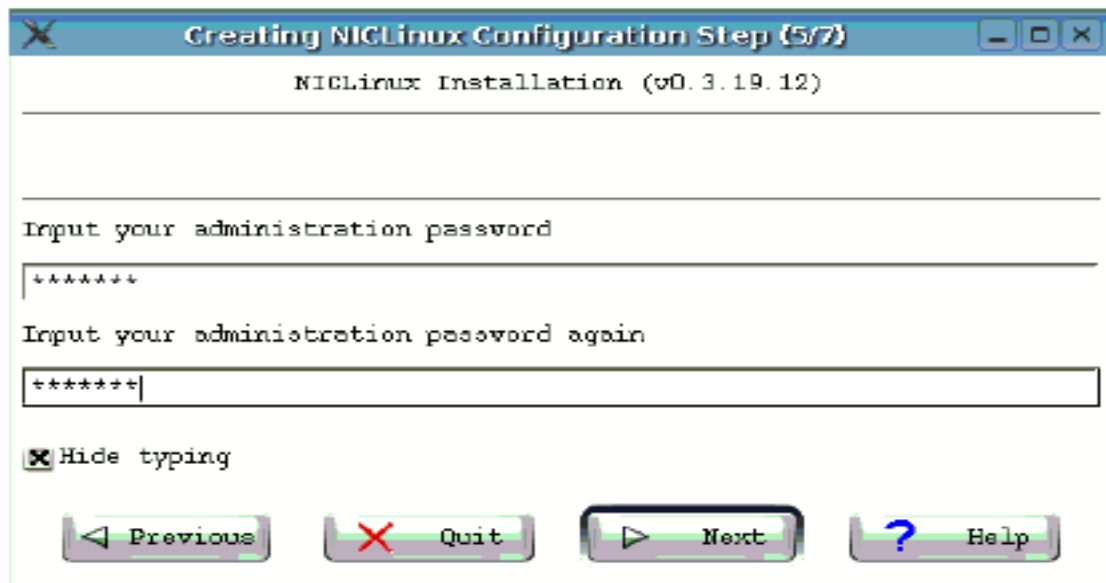
६.१६) Login होण्यासाठी cipa हे username द्यावे.



६.१७) Login होण्यासाठी cipa हा password द्यावा. password ची खात्री करण्यासाठी दिलेल्या रिकाम्या जागेत password परत टाईप करावा.

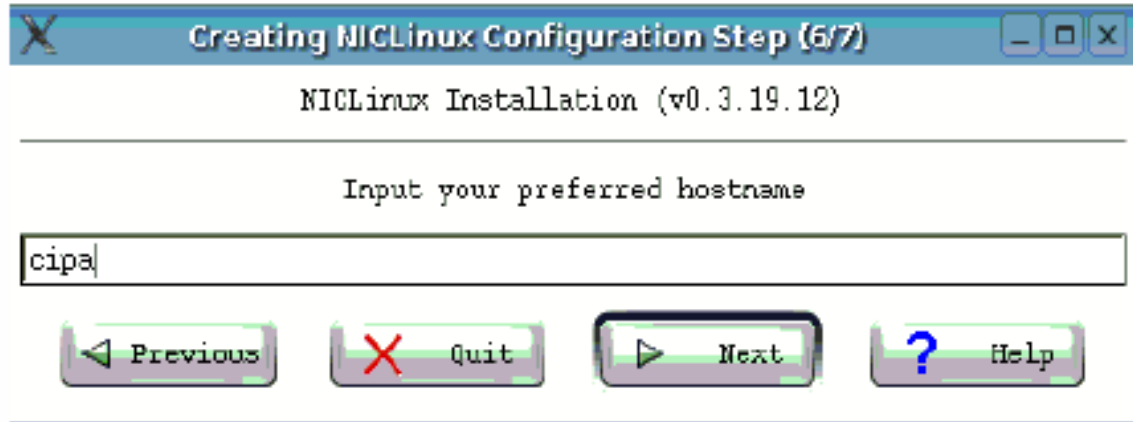


६.१८) Admin Login होण्यासाठी योग्य तो (cipa) password द्यावा. password ची खात्री करण्यासाठी दिलेल्या रिकाम्या जागेत password परत टाईप करावा.



सीपा माहितीपत्रक, नवी मुंबई

६.१९) cipa या hostname ची निवड करावी .

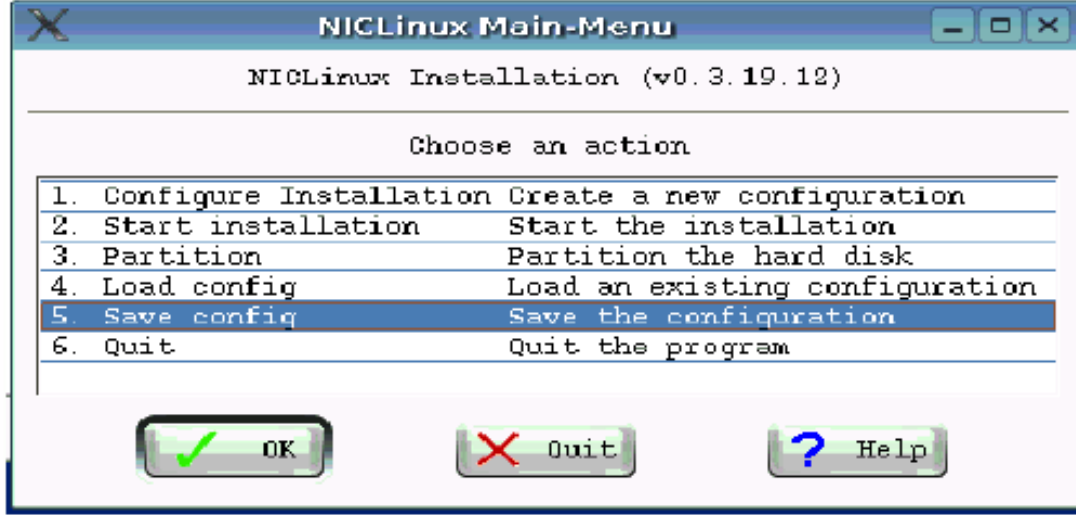


६.२०) खाली दर्शविल्याप्रमाणे mbr हा प्रथम पर्याय निवडावा.

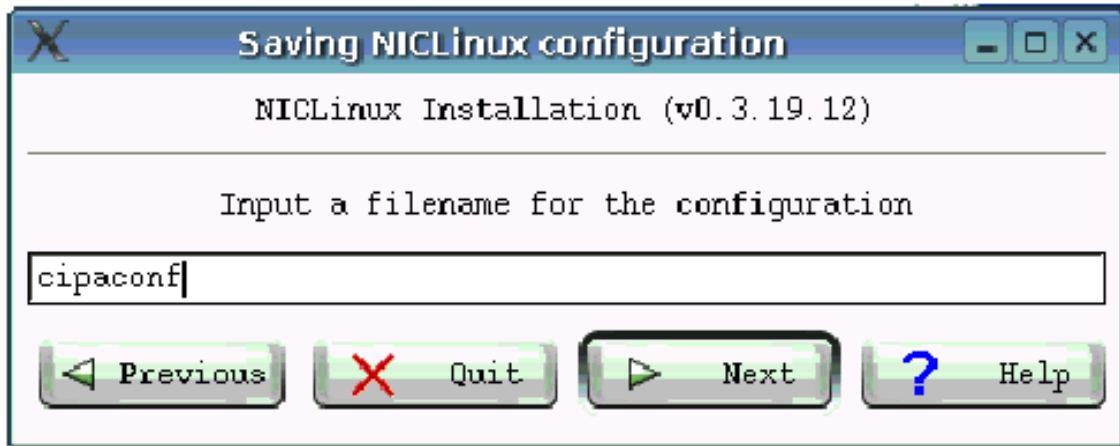


सीपा माहितीपत्रक, नवी मुंबई

६.२१) वरील वेळेच्या सर्व Settings करण्यासाठी save Config हा पाचवा पर्याय निवडावा .

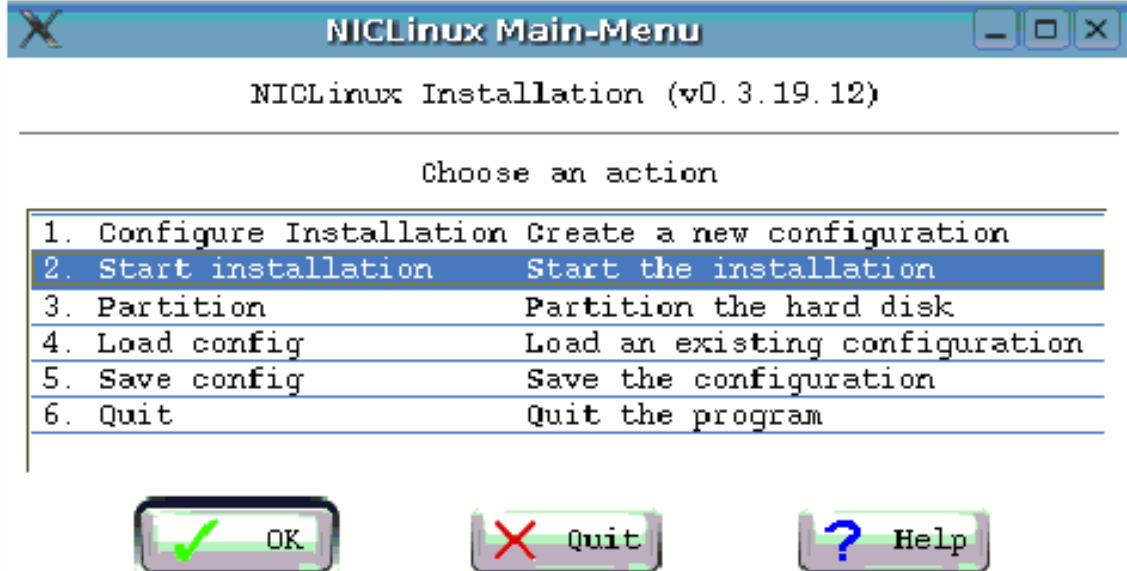


६.२२) ज्या फाईलमध्ये settings save करायच्या आहेत त्या फाईलला योग्य ते नाव द्यावे. उदा.CipaConfig



सीपा माहितीपत्रक, नवी मुंबई

६.२३) त्यानंतर Installation सुरु करण्यासाठी Start Installation या पर्यायाची निवड करावी .

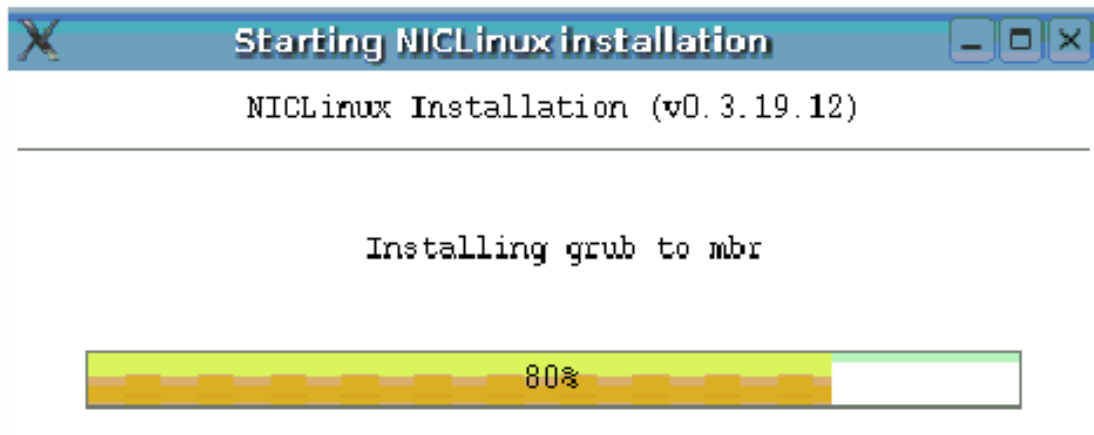
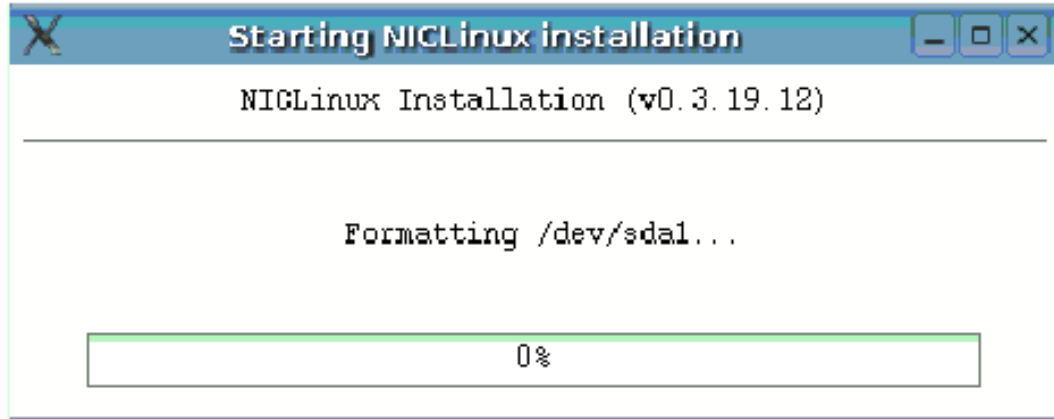


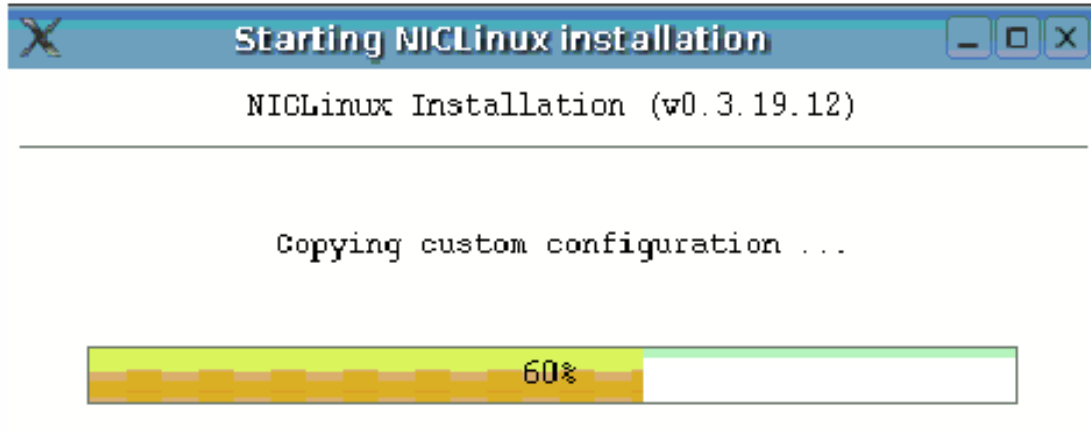
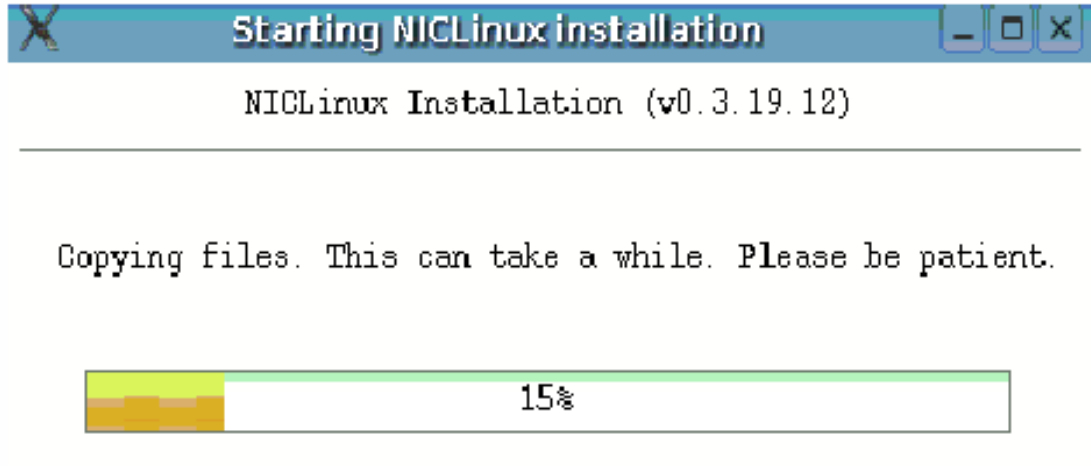
६.२४) आपण केलेल्या सर्व Settings दाखविणारा Message Box आल्यानंतर त्यावरील Next या पर्यायाची निवड करावी.



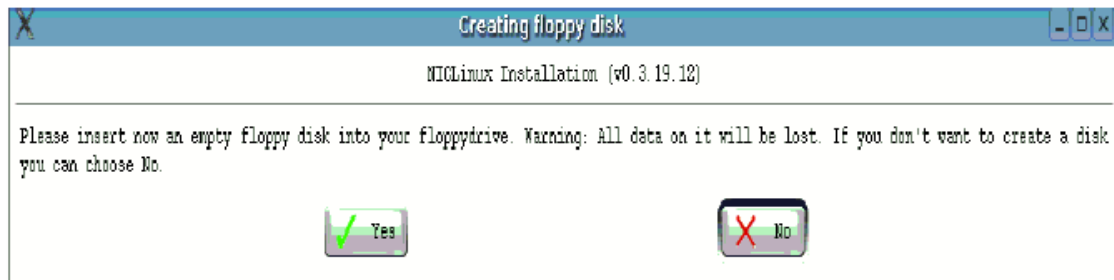
सीपा माहितीपत्रक, नवी मुंबई

६.२५) यानंतर आपल्याला खाली दर्शविल्याप्रमाणे Installation ची प्रगती दिसेल.



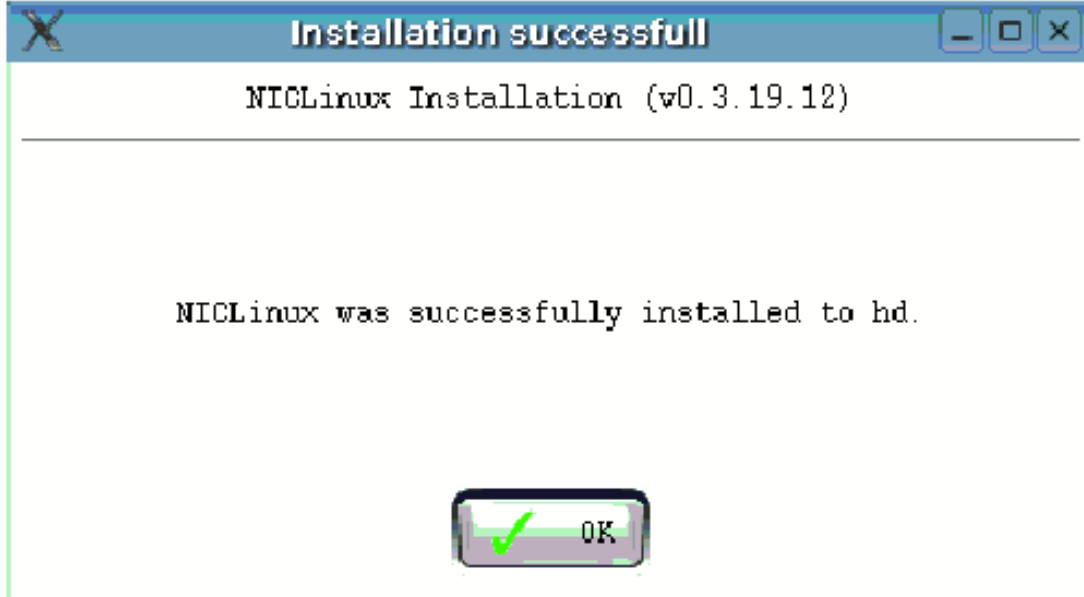


६.२६) वेलेल्या Settings संगणकाबाहेर Floppy मध्ये Save करणेकामी Yes या पर्यायाची निवड करावी. अन्यथा No हा पर्याय निवडावा.



सीपा माहीतीपत्रक, नवी मुंबई

६.२७) अशाप्रकारे NICLinux यशस्वी रित्या Install झालेले आहे



काही महत्वाच्या कमांड्स

१) cp :

सामान्य स्वरूप : #cp <source (कोटुन)> <destination (कोठे)>

cp कमांड ही कॉपी करण्यासाठी वापरली जाते या कमांडचे सामान्य स्वरूप नमुद
वेळ्याप्रमाणे आहे source म्हणजे जी फाईल कॉपी करायची आहे ती व destination
म्हणजे जेथे फाईल कॉपी करायची आहे ते लोकेशन .

उदा. #cp /home/cipa/a.txt /home/cipa/Desktop

वरील उदाहरणामध्ये /home/cipa/a.txt हे Source आहे म्हणजेच a.txt ही फाईल
कॉपी करायची आहे. /home/cipa या ठिकाणी ती सध्या अस्तित्वात आहे.

/home/cipa/Desktop हे नमुद उदाहरणामध्ये destination आहे याचाच अर्थ
/home/cipa/Desktop या ठिकाणी ती फाईल कॉपी होणार आहे.

२)ls :

सामान्य स्वरूप :

#ls <source (ज्या ठिकाणच्या सर्व फाईल्स अथवा फोल्डरची यादी दाखवायची आहे ते लोकेशन)>

ls कमांड ही दिलेल्या लोकेशनमधील सर्व फाईल्स व फोल्डर्सची यादी दाखवीते .

उदा. #ls /home/cipa

वरील उदाहरणामध्ये /home/cipa या लोकेशनच्या सर्व फाईल्स व फोल्डर्स ची यादी
दिसेल.

३)cd :

सामान्य स्वरूप:

cd <destination>

cd ही कमांड Change directory या हेतुने वापरली जाते आपल्याला आपली
working directory बदलायची असल्यास त्याकामी cd या कमांडचा उपयोग होतो.

सीपा माहीतीपत्रक, नवी मुंबई

उदा. `root@cipa:/home/cipa#cd /mnt/uba1`

वरील नमुद उदाहरणामध्ये `/home/cipa` ही आपण सद्यस्थितित काम करीत असलेली directory आहे म्हणजेच `/home/cipa` ही Present working directory आहे आणि `/mnt/uba1` हे destination आहे याअर्थी या कमांडनंतर `/mnt/uba1` ही Present working directory असणार.

Result :

```
root@cipa:/mnt/uba1#
```

४)mkdir :

सामान्य स्वरूप :

```
# mkdir <destination>
```

वरील कमांड make directory या हेतुने वापरली जाते ज्या ठिकाणी नवीन फोल्डर तयार करावयाचे त्याचे लोकेशन व नाव म्हणजेच destination.

उदा. `# mkdir /home/cipa/mumbai`

वरील उदाहरणामध्ये `/home/cipa` या ठिकाणी `mumbai` नावाचे नवीन फोल्डर तयार होईल

५)man:

सामान्य स्वरूप

```
#man <command (कमांड)>
```

man कमांड ही एखाद्या कमांडचे manual (माहीतीपत्रक) बघण्यासाठी होतो

उदा `#man ls`

वरील उदाहरणामध्ये `ls` कमांडविषयी संपुर्ण माहीती आढळून येईल.

६)eject:

सामान्य स्वरूप

```
# eject
```

सीपा माहितीपत्रक, नवी मुंबई

या कमांडद्वारे CDROM चा tray बाहेर आणता येतो

उदा. #eject -t

वरील नमुद उदाहरणाप्रमाणे -t या पर्यायाद्वारे CDROM चा tray आत load केला जातो.

७)rm:

सामान्य स्वरूप

#rm <destination(लोकेशनसह फाईलचे नाव)>

वरील कमांड ही फाईल remove करण्यासाठी होतो फोल्डर्स अथवा directory डिलीट करण्यासाठी rmdir या कमांडचा वापर केला जातो .

उदा. #rm /home/cipa/a.txt

वरील उदाहरणतील a.txt ही /home/cipa या लोकेशनवरील फाईल delet अथवा remove केली जाईल .

८)rmdir:

सामान्य स्वरूप

#rmdir <destination(लोकेशनसह फोल्डरचे नाव)>

वरील कमांड ही remove directory या हेतुने वापरली जाते जे फोल्डर आपणास delete करावयाचे आहे त्याचे लोकेशनसह संपुर्ण नाव म्हणजे destination होय.

उदा. #rmdir /home/cipa/mumbai

वरील उदाहरणामधील mumbai हे या लोकेशनवरील फोल्डर delete होईल.

९) shutdown :

सामान्य स्वरूप :

#shutdown <time in minutes>

वरील कमांड ही संगणक बंद करणेकामी वापरली जाते time in minutes म्हणजे किती मिनिटांनंतर संगणक बंद करणे आहे हे नमुद करावे.

सीपा माहीतीपत्रक, नवी मुंबई

उदा. #shutdown 01

वरील कमांडद्वारे संगणक बंद होण्याची प्रक्रिया एक मिनिटानंतर सुरु होईल.

उदा.#shutdown 00

वरील कमांडद्वारे संगणक बंद होण्याची प्रक्रिया ताबडतोब सुरु होईल.

-r हा पर्याय संगणक restart करणेकामी वापरला जातो.

उदा. #shutdown -r 00

सीपा माहीतीपत्रक, नवी मुंबई

काही महत्वाच्या बाबी

१) Desktop वर cipa चा icon आणणे.

जर आपण पहील्यांदा नवीन Operating system install केली तर त्यावेळेस cipa marathi चा icon desktop वर नसतो.

अथवा जर cipa चा desktop वरील icon delete झाला असेल तर त्यासाठी खाली नमुद केलेली process करावी.

Desktop वर right click करुन Create New नंतर Link To Application हा पर्याय निवडावा.

Link To Application या जागी cipa marathi हे नाव द्यावे नंतर Application वर क्लिक करावे.

Command समोरील रिकाम्या जागेत cipa Application चा संपुर्ण path द्यावा तो path देण्यासाठी Browse चा उपयोग करावा.

२) बरेचदा print दिल्यानंतरही प्रिंट येत नाही तेव्हा खालील settings तपासाव्या प्रथम Printing Manager ओपन करावे.

K मेनु --> Settings ---> Printing Manager

त्यानंतर प्रिंटरच्या नावावर लाल रंगाचा cross असल्यास प्रिंट येत नाही.

त्यामुळे प्रिंटरच्या नावावर राईट क्लिक करुन Start Printer हा पर्याय निवडावा.

३) सीपासाठी Langage निवड करण्यासाठी टास्कबार वर उजव्या कोपऱ्यात सुवीधा केलेली असते त्या icons ला system Tray म्हणतात.

जर ते icon टास्कबारवर नसतील तर त्यासाठी खालील प्रोसेस करावी.

टास्कबारवर राईट क्लिक करुन Add To Panal हा पर्याय निवडावा.

त्यामधील Applet हा पर्याय निवडुन त्यातील system Tray वर क्लिक करावे.